

令和8年度

入学試験問題

社 会

注意事項

1. 試験問題は指示があるまで開かないこと。
2. 解答は必ず解答用紙に記入すること。
3. 問題冊子，解答用紙に受験番号と氏名を記入すること。
4. 問題冊子は必ず持ち帰ること。

受験番号	氏 名	

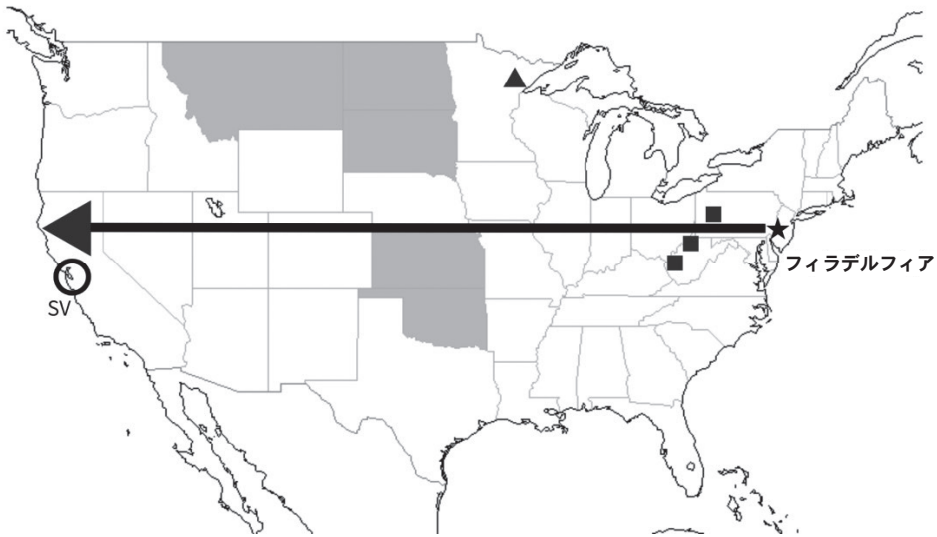
近畿大学附属広島高等学校東広島校

問題は、次のページから始まる。

1 次の文章を読み、地図を参考にして後の問いに答えよ。

2026年、アメリカ合衆国は独立宣言採択から250周年を迎えます。1776年7月4日、①フィラデルフィアで発せられたこの宣言は、②その後の世界の民主主義や独立運動に大きな影響を与えました。この宣言が出された当時のアメリカ合衆国は、大西洋沿岸に位置する13の植民地から成り立っていました。

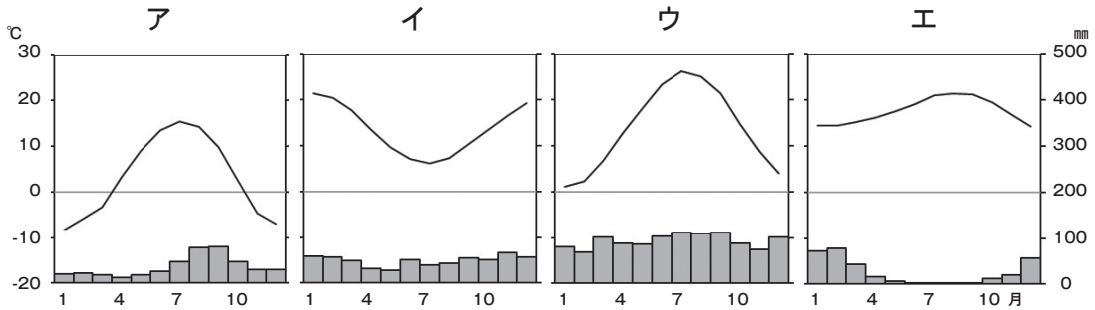
独立から250年が経ち、現在の広大なアメリカ合衆国の国土は、東部から西部へと広がり、③多様な自然環境と④豊かな資源、そして⑤多岐にわたる産業を育んできました。その発展は⑥世界の政治、経済、文化に大きな影響を与えています。



問1 下線部①の都市は、およそ北緯40度、西経75度に位置している。地球の中心に対してこの都市の真反対にあたる地点として正しいものを、次のア～エから1つ選び、記号で答えよ。

ア	イ	ウ	エ
南緯40度 東経75度	南緯40度 東経105度	南緯50度 東経75度	南緯50度 東経105度

問2 下線部①の都市の雨温図として最も適切なものを、次のア～エから1つ選び、記号で答えよ。



気象庁資料より作成

問3 下線部②について、20世紀後半以降も、旧植民地や民族紛争地域で多くの国々が独立を達成し、国際社会の一員となっている。次のア～エの国のうち、最も新しい独立国はどれか、最も適切なものを1つ選び、記号で答えよ。


ア アラスカ イ フィリピン ウ 南スーダン エ コソボ

問4 下線部③について、次のア～エはアメリカ合衆国の山脈や河川などの地形である。これらを地図の矢印で移動する際に通過する順に並べ替え、解答用紙にあわせて記号で答えよ。

ア アパラチア山脈 イ グレートプレーンズ
ウ ミシシッピ川 エ ロッキー山脈

問5 下線部④について、地図中の▲、■で産出される地下資源として正しい組み合わせを、次のア～カから1つ選び、記号で答えよ。

	ア	イ	ウ	エ	オ	カ
▲	石炭	石炭	石油	石油	鉄鉱石	鉄鉱石
■	石油	鉄鉱石	石炭	鉄鉱石	石炭	石油

問6 下線部⑤について、アメリカ合衆国の農業は、大規模で効率的な生産が特徴である。地図中に  で示した州はある農産物の生産上位5州を示している。この作物に該当するものを、次のア～エから1つ選び、記号で答えよ。

ア 小麦 イ 米 ウ オリーブ エ 綿花

問7 下線部⑤について、アメリカ合衆国は、かつての重工業中心から現代の知識集約型産業へと変遷してきた。地図上でSVで示した周辺は、現在アメリカ合衆国の経済をけん引する重要な地域の1つである。この地域で知識集約型産業が発展している背景として最も適切なものを、次のア～エから1つ選び、記号で答えよ。

ア 温暖な気候で農業がさかんであり、食料供給が安定していたため。
イ 優れた大学や研究機関が集中し、高い技術を持つ人材が集積したため。
ウ 大消費地が近く、自動車産業が発達したため。
エ 水力発電による豊富な電力があり、アジア向けの鉄鋼業が進出したため。

問8 下線部⑥について、アメリカ合衆国が経済大国として発展する一方で、地球温暖化は世界共通の重要な環境問題として認識され、その対策が急務となってきた。その中で、すべての国に温室効果ガス排出量の削減義務を課した取り決めとして最も適切なものを、次のア～エから1つ選び、記号で答えよ。

ア ワシントン条約 イ ラムサール条約
ウ 京都議定書 エ パリ協定

問9 下線部⑥について、アメリカ合衆国は国連の常任理事国を務めるなど、現代の国際社会において非常に大きな影響力を持っている。しかし、国際社会には依然として地域紛争や貧困、格差といった様々な課題も存在している。このような課題の解決に向けて、国際連合が中心となって掲げている、2030年までの達成を目指す国際的な目標の略称を何というか。

2 函館に関する次の問いに答えよ。

問1 次の地図中のア～エで示したのは、釧路市、苫小牧市、函館市、稚内市のいずれかの都市である。函館市に当てはまるものを地図中のア～エから1つ選び、記号で答えよ。



問2 次のページの地形図を参考に、函館市街地の地形の形成過程（A・B）と「日本三大夜景」の一つとされる夜景の美しさの理由（C～E）の組み合わせとして正しいものを、後のア～カから1つ選び、記号で答えよ。

【地形の形成過程】

- A 海流や波の作用により運ばれた土砂が、もともと島であった函館山と本土の間に堆積し、砂州を形成して両者をつなげた。
- B 活火山であった函館山から流れ出した溶岩によって陸地とつながったあと、氷河によって削られて低地となった。

【函館の夜景が美しい理由】

- C 函館市街地は、両側を海に挟まれたくびれた地形をしており、函館山から見下ろすと、市街地の光が扇形に広がり、海とのコントラストが際立つため。
- D 函館山が非常に高い山であるので、山頂からの広大な展望が確保され、他の都市にはない雄大な夜景が広がるため。
- E 函館湾は波が非常に穏やかで、水面が鏡のように市街地の光を反射し、海上にもう一つの街が浮かび上がって見えるため。

	ア	イ	ウ	エ	オ	カ
地形の形成過程	A	A	A	B	B	B
夜景が美しい理由	C	D	E	C	D	E



地理院地図より作成

問3 函館市の地形図から読み取れることとして誤っているものを、次のア～エから1つ選び、記号で答えよ。

- ア 函館駅は、JR路線の終着駅であるが、北海道新幹線の開業以降、新幹線も停車する駅となった。
- イ 五稜郭は、外国からの防衛上の理由により、海から2 km以上離れた内陸に作られた。
- ウ 函館港が西側に面しているのは、函館山が防波堤の役割を果たし、東側よりも波が穏やかになるからである。
- エ 函館山への山頂へは傾斜が急なため、麓からの道路は屈曲しながら山頂に続いている。

問4 函館は、幕末から明治初期にかけて、日本の近代化において重要な役割を果たした。津軽海峡に面し、天然の良港を持つ函館は、外国との交流の窓口として発展し、北海道開拓の拠点となった。以下の記述のうち、函館の開港とその後の発展に関するものとして誤っているものを、次のア～エから1つ選び、記号で答えよ。

ア ペリー来航後に開港した函館は、横浜や長崎などとともに国際貿易港として発展した。

イ 開港後、函館には多くの外国人が居住し、西洋の文化や技術が積極的に取り入れられた。

ウ 明治政府は、函館を北海道開拓の拠点の一つとし、開拓使の仮庁を置くなど、その発展を重視した。

エ 開港後から第二次世界大戦が終わるまで、札幌市よりも多い人口を有する、北海道で最も大きな都市であった。

問5 青函トンネルや北海道新幹線の開通は、函館市を含む北海道と本州との間の交通・物流に大きな変化をもたらし、北海道の経済にも影響を与えた。これらの交通インフラの整備が、北海道の経済に与えた影響について、物流と観光のそれぞれの観点から、合わせて50字以内で説明せよ。

3 次の(1)～(4)のA～Cの文を読み、後の問いに答えよ。

(1)

- A 分裂していた朝鮮半島を新羅が統一した。
- B 倭寇討伐で名を上げた李成桂が朝鮮国を建国した。
- C 高麗は元の圧力に屈して服属した。

問1 Bの下線部と最も関係のあるものを、次のア～エから1つ選び、記号で答えよ。



ア



イ



ウ



エ

問2 Cの下線部について説明した①・②の文の正誤の組み合わせとして正しいものを、後のア～エから1つ選び、記号で答えよ。

- ① 元の皇帝のチンギス・ハンは、ベトナムや宋を滅ぼした。
- ② イタリア人のマルコ・ポーロは、元の皇帝に仕えていた。

ア ①－正 ②－正 イ ①－正 ②－誤
ウ ①－誤 ②－正 エ ①－誤 ②－誤

問3 A～Cの文を年代の古い順番に並べたものを、次のア～カから1つ選び、記号で答えよ。

ア A→B→C イ A→C→B ウ B→A→C
エ B→C→A オ C→A→B カ C→B→A

(2)

- A 将軍が任命した老中が幕府の政治を行い、若年寄がその補佐をした。
- B 将軍の補佐役として執権が設置され、北条氏がその地位を独占した。
- C 将軍の補佐役として管領が設置され、細川氏などの有力な守護大名が任命された。

問4 Aについて、役職としては老中の上位となる、臨時に設置された役職を漢字2字で答えよ。

問5 Bの北条氏の説明として正しいものを、次のア～エから1つ選び、記号で答えよ。

- ア 将軍の後継ぎ問題などをめぐり、山名氏と軍事衝突した。
- イ 後鳥羽上皇との戦いに勝利して、上皇を隠岐に島流しにした。
- ウ 厳島神社を修築し、宋との貿易を積極的に行った。
- エ 自分の娘を次々と天皇の后にして、生まれた子を次の天皇にした。

問6 A～Cの文を年代の古い順番に並べたものを，次のア～カから1つ選び，記号で答えよ。

ア A→B→C イ A→C→B ウ B→A→C
エ B→C→A オ C→A→B カ C→B→A

(3)

- A 幕府は，金貨や銀貨に加え寛永通宝を鑄造し，全国に流通させた。
- B 各地で貨幣取引が一般化し，永楽通宝などの輸入銭が大量に流通した。
- C 中国の貨幣にならい，富本銭や和同開珎が鑄造された。

問7 Aの銀貨の原料となる銀を産出した，世界遺産にも登録されている，島根県の銀山の名前は何か，答えよ。

問8 Bの永楽通宝が作られた国（王朝）として正しいものを，次のア～エから1つ選び記号で答えよ。

ア 明 イ 唐 ウ 清 エ 魏

問9 A～Cの文を年代の古い順番に並べたものを，次のア～カから1つ選び，記号で答えよ。

ア A→B→C イ A→C→B ウ B→A→C
エ B→C→A オ C→A→B カ C→B→A

(4)

- A 領国の支配者は、家臣を城下町に集めたり喧嘩両成敗を定めたりするなど独自の法を作成した。
- B 武士を統制するために、許可無く城を修理することを禁止したり、参勤交代を制度化したりした。
- C 武家社会の慣習に基づいてつくられた貞永式目は、その後の武士の法律の見本になった。

問10 Aのように家臣を城下町に集めた目的を説明した、次の①・②の文の正誤の組み合わせとして正しいものを、後のア～エから1つ選び、記号で答えよ。

- ① 家臣が反乱を起こさないよう近くで監視するため。
- ② 楽市楽座を行うため。

- ア ①－正 ②－正 イ ①－正 ②－誤
- ウ ①－誤 ②－正 エ ①－誤 ②－誤

問11 Bの参勤交代は後に緩和されるが、これはある法令を制定するためであった。その法令として適当なものを、次のア～エから1つ選び、記号で答えよ。

- ア 生類憐みの令 イ 徳政令
- ウ 地租改正 エ 上げ米の制

問12 A～Cの文を年代の古い順番に並べたものを、次のア～カから1つ選び、記号で答えよ。

- ア A→B→C イ A→C→B ウ B→A→C
- エ B→C→A オ C→A→B カ C→B→A

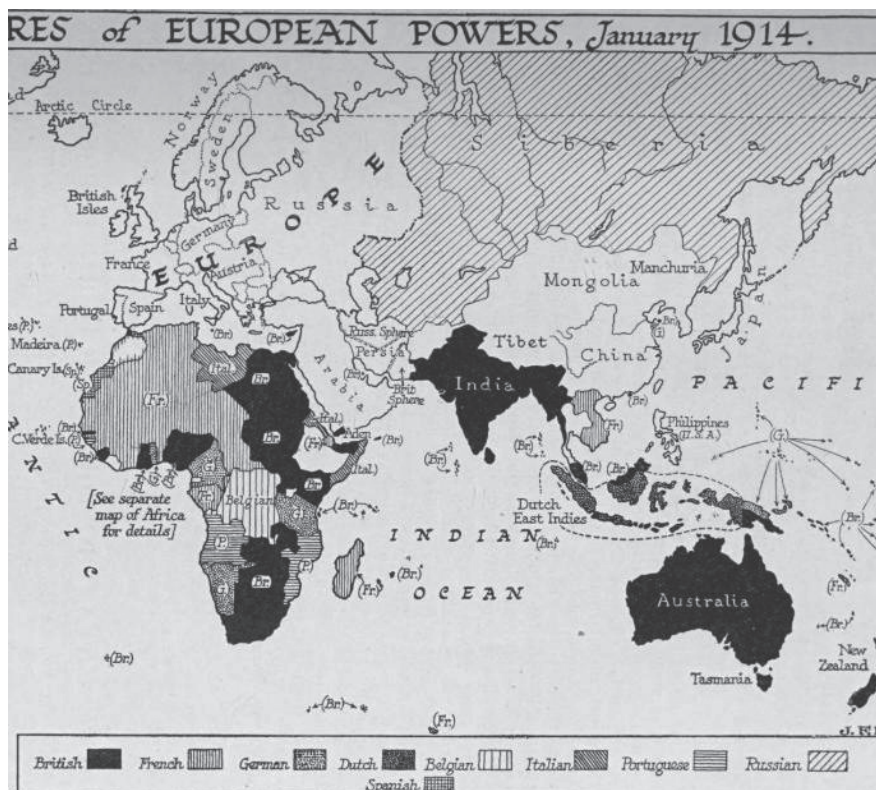
4 次の問いに答えよ。

問1 江戸時代末期から明治時代までの間に、日本とロシアの国境は3回変更になった。まず幕末の日露和親条約により択捉島と得撫島の間を国境とし、樺太は両国民がともに居住してよいことになった。その後のことについて、次の問いに答えよ。

(1) 1875年の樺太・千島交換条約によって、日本とロシアの国境線はどこに引かれたか。解答用紙の地図に直線を2本引き、答えよ。

(2) 3回目の国境線の変更は日露戦争後の講和条約によって定められた。この条約を何というか、答えよ。

問2 次の地図は、1914年1月の時点における、ヨーロッパ主要国の植民地あるいは自治領の分布を示したものである。この地図を見て、後の問いに答えよ。



「A Short History of the World」より

(1) 次の図1の風刺画で描かれている人物はケープ植民地の首相であったセシル・ローズである。彼はどこの国の人物か、国名を答えよ。



図1

セシル・ローズは銃を身につけ、左右の足を大きく開いて土地を踏み、その土地を電線でつないでいる。

踏んでいる土地は現在彼が属する国の植民地であり、この二つの土地がつながるようにさらに土地を武力で拡大しようとする意思を表している。

(2) 1914年より後におきた出来事として適当なものを、次のア～エから1つ選び、記号で答えよ。

- ア フランスでナポレオンが皇帝に即位した。
- イ イギリスで産業革命が始まった。
- ウ アメリカでニューディール政策が実施された。
- エ ロシアがクリミア戦争で敗北した。

問3 世界恐慌に関する次の問いに答えよ。

(1) 次の図2は、世界恐慌時のイギリスでプラカードを身につけた男性の写真である。この男性がもっとも訴えたかったことは何か、説明せよ。

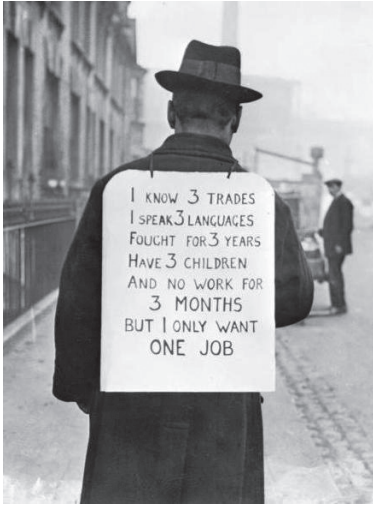


図2

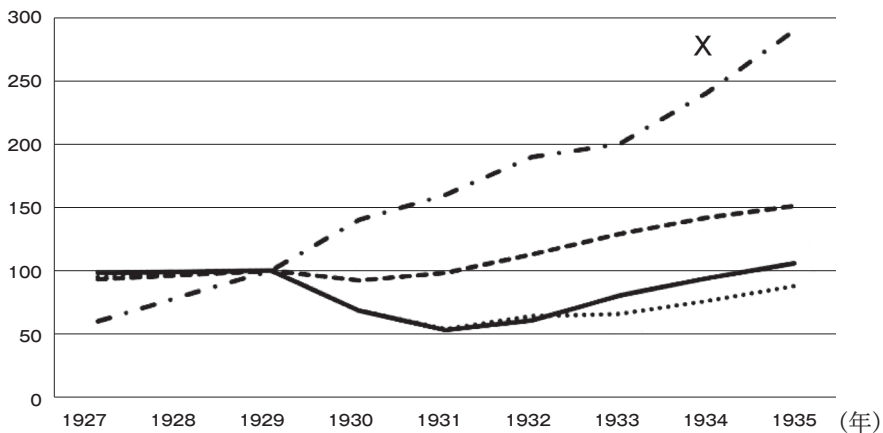
図2中のプラカードに書かれている文字
※()内は直前の単語の和訳

I KNOW 3 TRADES (仕事)
I SPEAK 3 LANGUAGES
FOUGHT (戦った) FOR 3 YEARS
HAVE 3 CHILDREN
AND NO WORK FOR
3 MONTHS
BUT I ONLY WANT
ONE JOB

(2) 次の資料は、世界恐慌時の日本、アメリカ、ドイツ、ソビエト連邦の鉱工業生産を示したグラフである。Xに該当する国として正しいものを、次のア～エから1つ選べ。

資料

年平均。1929年を100とした指数



「東京書籍 新しい社会 歴史」をもとに作成

ア 日本 イ アメリカ ウ ドイツ エ ソビエト連邦

問4 第二次世界大戦後の国際社会について、次の問いに答えよ。

(1) 次のア～オの出来事を時代の古い順に並び替えたときに、2番目と4番目になるものを、それぞれ1つずつ選び、記号で答えよ。

ア 朝鮮戦争勃発 イ ベルリンの壁崩壊 ウ 北大西洋条約機構成立
エ サンフランシスコ平和条約締結 オ 日中平和友好条約締結

(2) 2025年に日本で万国博覧会が開催されたが、1970年に万国博覧会が開催された日本の都道府県はどこか、答えよ。

5 次の日本国憲法の前文と条文の抜粋を読み、後の問いに答えよ。

前文 日本国民は、a 正当に選挙された国会における代表者を通じて行動し、われらとわれらの子孫のために、諸国民との協和による成果と、わが国全土にわたつて自由のもたらす恵沢を確保し、b 政府の行為によつて再び戦争の惨禍が起こることのないやうにすることを決意し、ここに主権が国民に存することを宣言し、この憲法を確定する。

第25条 すべて国民は、c 健康で文化的な最低限度の生活を営む権利を有する。

第41条 d 国会は、国権の最高機関であつて、国の唯一の（ A ）機関である。

第65条 （ B ）権は、e 内閣に属する。

第76条 すべて（ C ）権は、f 最高裁判所及び法律の定めるところにより設置する下級裁判所に属する。

第92条 g 地方公共団体の組織及び運営に関する事項は、地方自治の本旨に基いて、法律でこれを定める。

問1 文中（ A ）～（ C ）に入る語句の組み合わせとして正しいものを、後のア～カから1つ選び、記号で答えよ。

- | | | | |
|---|---------|---------|---------|
| ア | (A) ー行政 | (B) ー立法 | (C) ー司法 |
| イ | (A) ー行政 | (B) ー司法 | (C) ー立法 |
| ウ | (A) ー司法 | (B) ー立法 | (C) ー行政 |
| エ | (A) ー司法 | (B) ー行政 | (C) ー立法 |
| オ | (A) ー立法 | (B) ー行政 | (C) ー司法 |
| カ | (A) ー立法 | (B) ー司法 | (C) ー行政 |

問2 下線部 a に関連して、昨年7月に実施された国政選挙の説明について、組み合わせとして正しいものを、後のア～カから1つ選び、記号で答えよ。

- A 小選挙区制と、全国を11のブロックに分けて行う比例代表制とを組み合わせる選挙。
- B 1つまたは2つの都道府県単位で、1回に1～6人の代表を選ぶ選挙区制と、全国を1つの単位とした比例代表制とで行う選挙。
- C 3年ごとに定数の半分ずつを選出する。
- D 一度に定数の465名全員を選出する。

- ア AとB イ AとC ウ AとD
エ BとC オ BとD カ CとD

問3 下線部 b に関連して、次のA～Dを時代の古い順番に並び替えたものを、後のア～カから1つ選び、記号で答えよ。

- A 湾岸戦争をきっかけに国際平和協力法（PKO協力法）が成立し、自衛隊の海外派遣が可能になった。
- B 日本の安全と極東の平和のために日米安全保障条約が結ばれ、アメリカ軍基地が置かれた。
- C 唯一の被爆国である日本は、核兵器を「持たず、作らず、持ちこませず」という非核三原則をかかげた。
- D 日ソ共同宣言が成立したことを受けて、日本の国際連合加盟が実現した。

- ア A → D → B → C イ B → D → C → A
ウ B → C → A → D エ C → D → A → B
オ C → D → B → A カ D → A → B → C

問4 下線部cに関連して、日本の社会保障制度のうち次の(1)・(2)の説明の組み合わせとして正しいものを、後のア～カから1つ選び、記号で答えよ。

(1) 公的扶助 (2) 公衆衛生

- A 最低限の生活ができない人々に対して、生活保護法に基づいて生活費や教育費を支給する。
- B 高齢者や障がいのある人、子どもなど、社会生活を営むのが難しい人や、立場が弱い人を支援する。
- C 人々が毎月保険料を支払い、病気や高齢になったときに給付を受ける。
- D コロナウイルス感染症の予防など、人々が健康で安全な生活を送れるようにする。

ア (1) - A (2) - D イ (1) - A (2) - B
ウ (1) - B (2) - D エ (1) - C (2) - A
オ (1) - C (2) - D カ (1) - B (2) - C

問5 下線部dに関連して、国会の仕事の組み合わせとして正しいものを、次のア～カから1つ選び、記号で答えよ。

- A 弾劾裁判所の設置 B 最高裁判所長官の指名
- C 予算の作成・提出 D 憲法改正の発議
- E 内閣総理大臣の指名

ア AとBとC イ AとBとE ウ AとDとE
エ BとCとD オ BとCとE カ CとDとE

問6 下線部eについて、次のAとBは内閣について述べた文である。それぞれの文の正誤の組み合わせとして正しいものを、後のア～エから1つ選び、記号で答えよ。

- A 内閣総理大臣は、国务大臣を任命・罷免することができる。ただし、その過半数は、国会議員でなければならない。
- B 内閣の仕事が信頼できず、衆議院が内閣不信任の決議を可決した場合、内閣はただちに総辞職しなければならない。

- ア A－正 B－正 イ A－正 B－誤
ウ A－誤 B－正 エ A－誤 B－誤

問7 下線部 f に関連して、裁判所を説明した文について、組み合わせとして正しいものを、後のア～カから1つ選び、記号で答えよ。

- A 日本の裁判所は、最高裁判所と下級裁判所に分かれる。下級裁判所は高等裁判所、地方裁判所、家庭裁判所、刑事裁判所の4種類に分かれる。
B 最高裁判所及び下級裁判所の裁判官に対しては、国民が直接、任命が適切かどうかの国民審査を行う。
C 最高裁判所は、法律などが合憲か違憲かについての最終決定権を持っており、そのことから「憲法の番人」と呼ばれている。
D 第一審の裁判の判決が不服な場合は、第二審の裁判所に控訴し、さらにその判決にも従えなければ、第三審の裁判所に上告することができる。

- ア AとB イ AとC ウ AとD
エ BとC オ BとD カ CとD

問8 下線部 g について、次のAとBは地方公共団体について述べた文である。それぞれの文の正誤の組み合わせとして正しいものを、後のア～エから1つ選び、記号で答えよ。

- A 地方公共団体の依存財源には、地方公共団体間の財政の格差をおさえるために国から配分される国庫支出金などがある。
B 住民が地方議員と首長という2種類の代表を選ぶ二元代表制が、地方自治の特徴である。

- ア A－正 B－正 イ A－正 B－誤
ウ A－誤 B－正 エ A－誤 B－誤

問9 人権思想の歴史について、次の(1)～(3)の宣言・憲法と、その内容に関する記述A～Cの組み合わせとして正しいものを、後のア～カから1つ選び、記号で答えよ。

(1) アメリカ独立宣言 (2) フランス人権宣言 (3) ワイマール憲法

A 第1条 人は生まれながらに、自由で平等な権利を持つ。社会的な区別は、ただ公共の利益に関係のある場合にしか設けられてはならない。

B 第151条 経済生活の秩序は、全ての人に人間に値する生存を保障することを目指す、正義の諸原則にかなうものでなければならない。

C 我々は以下のことを自明の真理であると信じる。人間はみな平等に創られ、ゆずりわたすことのできない権利を神によってあたえられていること、その中には、生命、自由、幸福の追求がふくまれていること、である。

ア (1) - A (2) - B (3) - C

イ (1) - A (2) - C (3) - B

ウ (1) - B (2) - A (3) - C

エ (1) - B (2) - C (3) - A

オ (1) - C (2) - A (3) - B

カ (1) - C (2) - B (3) - A

問10 産業や科学技術の発展にともなって主張されるようになってきた、日本国憲法には明記されていない「新しい人権」について、その組み合わせとして正しいものを、後のア～カから1つ選び、記号で答えよ。

A 職業に就いて働くことを保障する「勤労の権利」

B 裁判を行うことを求める「裁判を受ける権利」

C 国や地方公共団体の情報を手に入れる「知る権利」

D 学校で学習することを保障する「教育を受ける権利」

E 自分の生き方を自由に決定する「自己決定権」

ア AとB イ AとD ウ BとC

エ CとE オ CとD カ DとE

受験番号	
氏名	

令和8年度 近畿大学附属広島高等学校東広島校 入学試験 社会 解答用紙

1	問1		問2		問3			得点
	問4	西 ← ← ← 東	問5		問6			
	問7		問8		問9			

2	問1		問2		問3		問4		得点		
	問5										20
										50	

3	問1		問2		問3		問4		得点
	問5		問6		問7		問8		
	問9		問10		問11		問12		

4		問1	2				得点
		問2	1		2		
		問3	1				
			2				
問4	1 2番目		4番目				
	2						

5	問1		問2		問3		問4		問5		得点
	問6		問7		問8		問9		問10		

総得点